

# 市民ネットワーク

## 小西由希子のまちづくり通信



市議会議員 小西由希子

発行：市民ネットワーク 編集：市民ネットワークちば・中央  
〒260-0013 千葉市中央区中央 3-13-17 TEL/FAX 043-223-7880

NO. 40

URL : <http://www.chibanet.jp/kaiha/> E-mail [chuo@chibanet.jp](mailto:chuo@chibanet.jp)

### 市民ネットワークちばの

市議会議員

- 小西由希子（中央区）
- 福谷 章子（緑区）
- 湯浅美和子（美浜区）
- 長谷川ひろ美（花見川区）
- 常賀かづ子（稲毛区）
- 山田 京子（若葉区）

### 今回は議会が変わる番！！

#### 現職議長の逮捕

現職市長が収賄容疑で逮捕・起訴されたばかりで、9月3日、今度は現職議長が恐喝容疑で逮捕されました。逮捕された小柳輝信容疑者は3年前、市立千葉高の改築の際、市職員に対し声を荒らげ工事変更を迫ったことから、「市が『遺憾』を申し入れる」という異例の事態となりました。当時議会運営委員長であったため、委員長の辞職を求める動議が提出されました。市民ネットは賛成しましたが、議会としては否決され、責任は問われませんでした。

そんな人物を議長に選出した議会は（もちろんネットは反対しましたが）責任を受けとめ再生していかねばなりません。

#### 議長選挙のあり方と政治倫理条例

議長が名誉職のようになり在籍期数で決まってしまうような不透明な議長選挙のあり方に、市民ネットでは以前から改正すべきと提案してきました。本会議場で議長立候補者が所信表明を行っている自治体もあります。今後議長選挙のあり方を見直し、政治倫理条例の制定を目指す新たな会議（議長・副議長等会議）が設置されました。市民ネットが主張して会議は原則公開となりました。ぜひ傍聴してください。

### ごみを減らすために何ができますか？

市では焼却ごみ1/3削減に取り組んでいます。市民ネットでは、ごみ減量のため市民が取り組みやすいしくみ作りを提案していきたいと思っています。市民の皆さんへのアンケートをもとに市の担当課と意見交換をし、収集事業者への訪問・聞き取り、従業員さんへのアンケートや店舗でのレジ袋削減の取り組み等の調査をおこない、議会で取り上げました。

◆**収集業者のなまの声を聞きました**・・・5月からルール違反のごみの取り残しが強化されました。取り残しにより、生ごみが臭い等苦情がいつぎ再度収集することもあったそうです。7割がレジ袋で出しているステーションや自治会が無いところもあり、集める際に混入物で怪我をするなど、市民の意識が問われる話も聴きました。市の毅然とした指導を望む声もありました。

10月から収集日や担当地域が変わることに大きな不安を持っているとのこと。収集には市民の理解と協力が欠かせません。

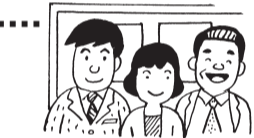
収集に携わる現場の方と担当課との意見交換の場を持つことを議会で提案しました。



中央区の営業所を訪問

◆**スーパーマーケット 11 社に聞き取りしました**・・・マイバッグ持参のPRや、レジ袋辞退で1～2円の値引き、ポイントカードなどさまざまなサービスを実施しており、実績を店舗内に公表しているところもあります。お客さんはおおむね協力的とのこと。レジ袋の削減は徐々に進んでいます。コンビニでも7社中4社がPRポスターを貼るなど努力していることがわかりました。

◆**レジ袋有料化は**・・・「行政が条例を作り、すべての店舗で実施するのであればよい」との意見が多く、ハードルは高いようです。しかし、市指定ごみ袋使用の徹底やレジ袋削減へのサービスを続けることで、有料化はしなくてもレジ袋削減を進めていけるのではないかと思います。



### アンケートにお答え下さい

#### 公民館やコミュニティセンターをどのように活用していきたいですか？

千葉市には47の公民館（中央区には9）と、14のコミュニティセンター（中央区には3）があります。公民館は地域住民のための生涯学習の場として、コミュニティセンターは地域のコミュニティ活動や交流の拠点とされています。趣味などのサークル活動は活発なところが多いようですが、生涯学習の場としてもっと活用されるような取り組みが求められます。

市民ネットでは、公民館やコミュニティセンターを、子どもの居場所や福祉の拠点としても活用していくよう提案しています。

◆**小さなごみ袋も必要**・・・ごみが少ない世帯ではレジ袋をごみ袋として利用したいとの声も多くありました。しかし、レジ袋は破れやすく中身が見えにくいなどごみ袋には不適です。

最小の20ℓ入りをどの店でも販売するよう指導したり、10ℓ入りを作る、また袋の大きさによって値段を変えるなど割安感があれば、ごみ減量が少しでも進むのではないかと提案しました。（詳しくはホームページを）

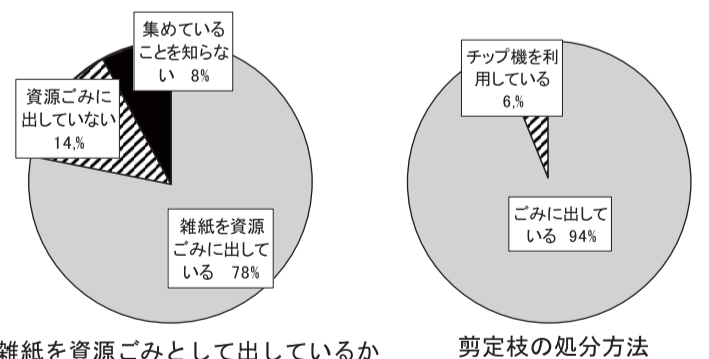
### アンケート（当てはまるものに○を）

#### 公民館・コミュニティセンターの利用について

1. 施設を利用したことがありますか（ある、ない）  
利用したところのある施設名  
( )  
目的（主催講座・サークル・まつり・研修会・会議・その他（ ））
2. 利用したい時・した時に困った事は（ある、ない）  
あると答えた方へ：困った事は何か？  
  
いつ頃（ ）施設名（ ）
3. 主催講座に参加したことは（ある、ない）  
参加した方へ：講座名（ ）  
施設名（ ）  
参加して感じたことは？  
( ) 企画に満足 ( ) 企画に不満  
( ) 参加者が多い ( ) 参加者が少ない  
( ) また参加したいと思った  
その他

#### ごみ問題アンケート（通信 No39）の集計結果 返信総数（53）

- ☆ **ごみ減量の工夫**
  - ・ 生ごみは肥料にしている
  - ・ 生ごみの水分をきる
  - ・ マイボトル、マイバッグ持参
  - ・ 無駄な買物はしない
  - ・ 不要な包装は断る など



- ☆ **ごみ出しで困っている事は**
  - ・ 資源ごみの分け方がよくわからない 4人
  - ・ レジ袋をごみ袋として使えない 20人
  - ・ ごみ出しルール違反が多い 18人
  - ・ カラス対策が必要
  - ・ 高齢者増加に伴う収集方法の検討が必要
  - ・ レジ袋をごみ袋にできるような工夫してほしい 9人
  - ・ 不燃袋のサイズを大きくしてほしい
  - ・ ビンや缶など事業者のごみが混入している など

- ☆ **ごみ減量対策やごみ収集についての意見**
  - ・ 生ごみの有効利用をする
  - ・ ごみ収集業者のメッセージが聞きたい
  - ・ 地域でごみ出しルールを徹底する
  - ・ 少人数世帯では45ℓの袋がいっぱいにならない など
  - ・ 生ごみだけでも出せる日を作ってほしい
  - ・ 容量の小さいごみ袋を割安な価格で売る
  - ・ スーパーの袋をごみ袋として使用したい

アンケートへのご協力ありがとうございました。



# 議会報告

平成 21 年度第 3 回定例会（9 月 7 日～10 月 5 日）

## 決算は不認定 黒字決算のからくりは・・・

平成 20 年度決算は、実質収支 3 億 7,014 万円の黒字です。しかしこれは、市債管理基金から 15 億円を借り入れ、さらに 20 年度に償還すべき 20 億円を先送りして確保したものであり、公債費負担適正化計画によって当初 350 億円を予定していた市債発行額は 402 億 5,000 万円になりました。その結果市債残高は 1 兆 809 億円となり、平成 19 年度末より増加してしまいました。さらに債務負担行為や利息を合わせると、借金総額は 1 兆 3123 億 9,000 万円です。一方、財政調整基金をはじめとする積立金は 103 億円から 88 億円へと減少しており、経常収支比率は 96.3%と相変わらず高く、千葉市の財政状況は自由度が少なくますます厳しい状態です。

補助金の見直しも未だ不十分であり、まちづくりへの市民参加は進んでいません。国民健康保険事業などは弱者への配慮が十分とはいいがたく、将来を見極めずに続けたモノレール延伸等公共事業への投資は問題であり、決算は不認定としました。



## 排水都市から雨水都市へ

本年 3 月、JR 王子駅にあるトイレの汚水が川に垂れ流されていたとの報道があり、その後の調査で千葉市でも JR 幕張車両センターから浜田川への排水流入が発覚しました。誤接続のチェックや水質浄化に向けた取組について質問しました。

4 月に下水道への接続を促す条例改正があったことにより、未接続 9300 件のうち 500 件が下水道に接続し効果がみられたこと、一定規模以上の単独処理浄化槽に対し合併処理浄化槽への転換を働きかけていくとの答弁がありました。

これからのまちづくりには下水処理だけでなく雨水の利活用が大切ですが、宅地造成によって雨水浸透面積は大きく減少しており、公共施設はじめ既存建物への雨水貯留槽及び雨水浸透ますの設置を進めることが必要です。数値目標を定めて推進するよう要望しました。

水辺の創出として作られた「せせらぎ水路」については、将来も地域に愛される水路となるよう地域の協議会での話し合いを計画段階から広く情報提供していくことを求めました。

土木的な環境創出ではなく、休耕田を利用したピオトープづくりなどを広めていくことも大切です。



鶴沢小学校脇のせせらぎ水路

## 何かあったとき、頼りになる拠りどころ 中核地域生活支援センター

千葉県には、現在 13 箇所の中核地域生活支援センターと、柏市地域生活支援センターがあります。このセンターは、子ども、障害者、高齢者など、誰もがありのままにその人らしく暮らすことができる地域社会を実現するために、24 時間 365 日体制で、住民の相談を受け、公的機関、福祉サービス事業者、当事者グループ、地域のさまざまな福祉資源等と連携して問題解決に当たる、千葉県独自の福祉の総合相談窓口です。

今回、茂原市の「長生ひなた」と市川市の「がじゅまる」の 2 箇所を訪問し、実際の活動について伺ってきました。

長生ひなたは、新茂原駅に隣接した平屋の建物で、事務所と談話スペースのフロアに畳の部屋がついていて、何か困ったことが起きた時、地域の人が気軽に立ち寄れる温かい雰囲気が感じられました。常勤コーディネーター 3 名、非常勤 3 名の職員で相談を受け、何に困っているのか、つまづいているのかを聴いてその問題を誰が解決してくれるか考え、制度につなげたり、連携して対応したり、必要であれば定期的に家庭訪問もしているとのことでした。



相談は地域住民からだけでなく時には市役所からホームレスの確認等の依頼もあり、相談件数は年間 6,900 件（平成 20 年度）にのぼり、スタッフが訪問に出かけセンターが留守になることが多いのが課題とのこと。



がじゅまるは、市川駅から徒歩 10 分ほどの住宅地にあるアパートの一室で、7 名の職員は母体の社会福祉法人から出向していて、中核地域生活支援センターの事業と、グループホーム支援事業も請け負っているとのことでした。相談件数は、年間 5000～7000 件あり、福祉のサービスを受けられない人や福祉サービスの対象者なのに制度を知らずに受けていない人、境目のところにいる人たちにに関する相談が多いとのことでした。

千葉市住民について相談が寄せられたこともあり、習志野市の中核地域生活支援センターと連携して対応し、継続的な支援を希望して市川市に引っ越してきた人もいたとのことでした。

千葉市には、福祉の相談窓口として各区に保健福祉センターが次々でき、児童相談所やあんしんケアセンター、DV 支援センター、消費生活センターと、分野ごとの窓口はありますが、中核地域生活支援センターのような総合相談窓口はありません。育児や介護・経済的なことなど、複合的な問題で、どこに相談してよいか分からない問題に突き当たることがあります。そんな時、そこに行けば話を聴いて、どうすればよいか一緒に考えてくれる、こういう頼もしいセンターが千葉市にも必要だと感じました。

## 市民参加のチャンスを生かそう

10 月末から事業仕分けと呼ばれる事務事業の見直しが行われています。市事業のうち 44 を選び、「廃止・民営化・改善して実施する・・・」など、外部の専門家により「市役所の仕事の総点検」をおこなうものです。市民意見も募集され、ヒアリングでは傍聴者も発言することができました。

ネットが言い続けてきた「市民参加」も市長が替わって少しずつ進んできました。こうしたチャンスを生かして市民の声をあげていきたいと思えます。

また、市長とのタウンミーティングが各区 1 回開催予定、中央区は 11/28（土）市役所。ぜひご参加下さい。募集方法は、市政だより 11 月 1 日号・市ホームページ参照

## お知らせ

### ★ 市議・県議合同議会報告会

11 月 16 日（月）14:00～16:30  
市民ネットワークちば 4 階会議室

## 食卓から社会に働きかける

現在私は、10 才、7 才、3 才の子育て中です。子どもの体は、おなかの中の胎児の時から母親の食べる食事で成長し、母乳、離乳食、そして毎日の食事と、母親の食で育ちます。手作りの食事から、栄養のバランスを考える事にはじまり、農薬、食品添加物、原材料の素性が気になり、生協の役員をするようになりました。その活動を通じて、遺伝子組み換え作物が表示なしにたくさんの食材に使われている事や、国産と思われている肉、卵などの畜産物も飼料は 100%に近い数字で輸入に頼っている事を知りました。クローン牛もすでに出まわっています。そして、日本の自給率は、日本の食を守る生産者の生活が守られずに来た結果の数字でした。

子どもたちの未来の食を守るために、消費という点で社会に意志を表し、また、考える消費者が増えるように、家庭から社会に働きかけたいです。



長洲 大儀知子  
（生活クラブ若葉中央支部）



料金受取人私郵便

千葉支店  
承認  
6 4 8

差出有効期限  
平成 22 年 10 月  
31 日まで  
（切手不要）



公民館・コミュニティセンターへのご意見をお書きください。

お名前 \_\_\_\_\_ TEL \_\_\_\_\_

ご住所 \_\_\_\_\_

そのままでも届きますが、切手を貼ってくださいと助かります。  
（FAX で送信いただいても結構です。FAX 223-7880）